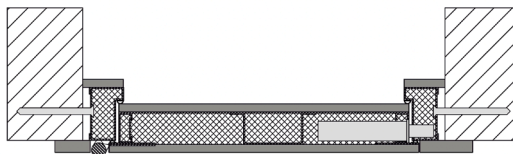
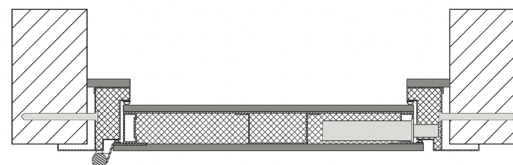


Bevestigingspunten voor deureenheiten in opening tussen muren.

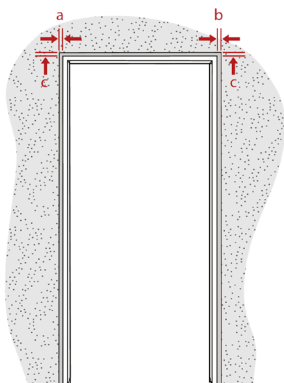
Deurkozijn B



Deurkozijn C2

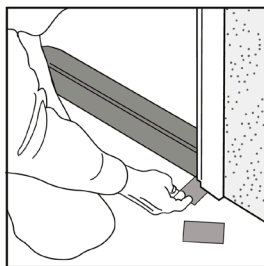


1



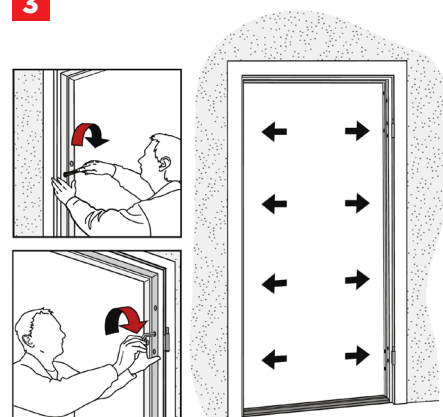
In het geval van het C2-type deurkozijn vindt de montage altijd tussen de wanden plaats. De "afwerkings-/beschermvleugels" van het frame worden aan de oppervlakte van de wand op de plaats van de chambranten geplaatst. In het geval van het B-type deurkozijn (dat geen afwerkings-/beschermvleugel heeft), komt het deurelement overeen met het binnenoppervlak van de wand. De ruimte - a,b,c - tussen de achterkant van het kozijn en de wand dient 5-20mm te zijn.

2



Het kozijn aan de zijde van de paumelles wordt op een klamp geplaatst (=5mm) (een verticale speling is nodig om het kozijn aan de zijde van het slot af te stellen).

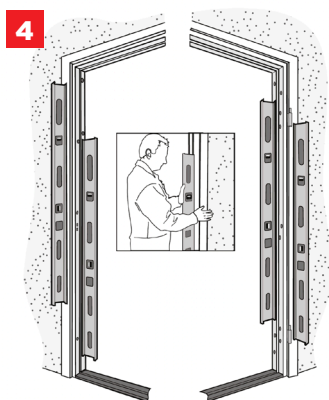
3



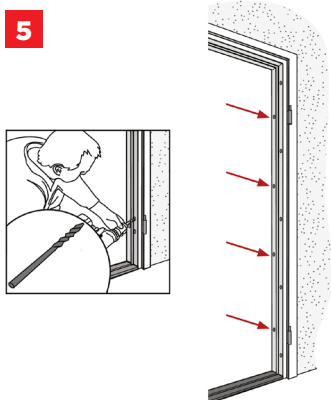
Het kozijn wordt via het geïntegreerd cilindersysteem tussen de wanden geplaatst.

Steel Secure

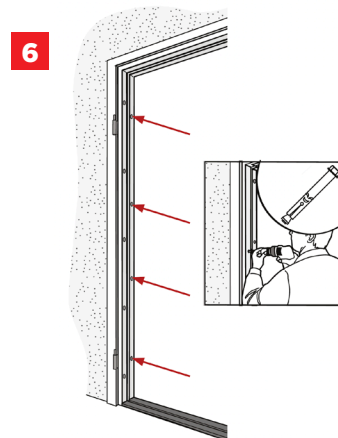
Montagehandleiding



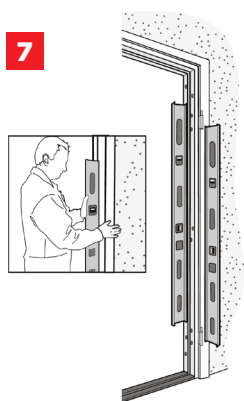
4 Plaats het kozijn met behulp van een waterpas haaks aan de zijde van de paumelles (de sparing tussen een hoge en lage hoek is max. +2mm.)



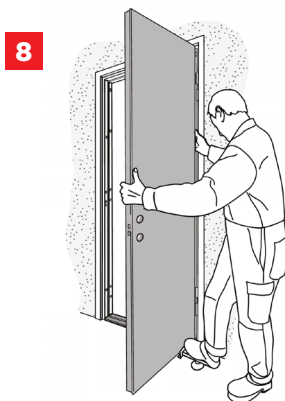
5 Boor gaten in de wand (aan de zijde van de paumelles) met de installatiecilinders.



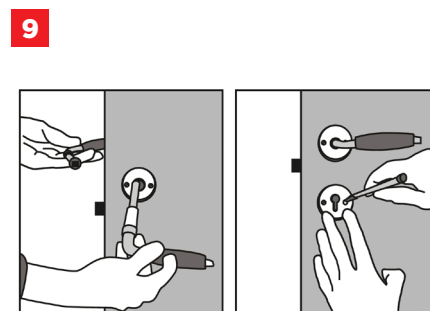
6 De zijde van de paumelles van het kozijn wordt met 4 schroeven aan de wand bevestigd.



7 Controleer het niveau opnieuw.



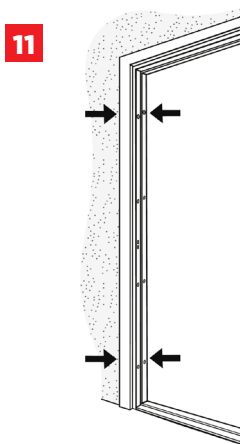
8 Positioneer het deurblad/de deurvleugel.



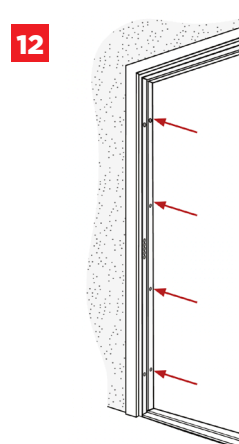
9 Bevestig op het deurblad/de deurvleugel de handgrepen en het slot (binnenzijde).



10 Controleer de correcte werking van het sluiten/openen van de deurvleugel.



11 Door een onderdeel van het frame (slotzijde) via kleine correcties af te stellen, verkrijgt u een gelijkmatige sluiting van de deurvleugel (de paumelles zijn reeds in de fabriek ingesteld).

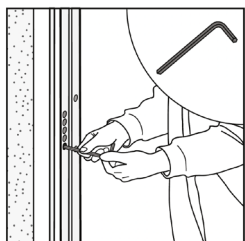


12 Zodra het resultaat van de handelingen 1 t/m 11 optimaal is, boort u in de wand met de installatiecilinders. Bevestig vervolgens dit deel van het frame met vier schroeven.

Steel Secure

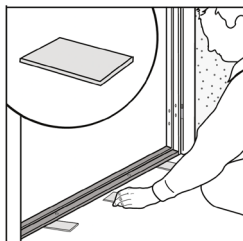
Montagehandleiding

13



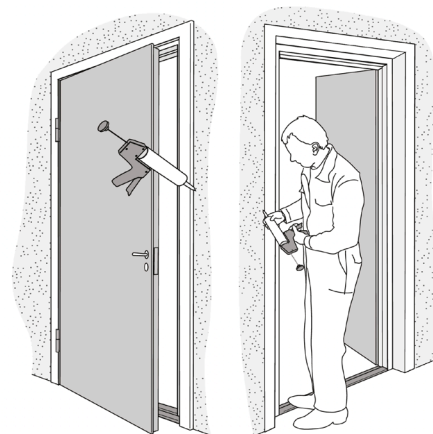
De druk van het vleugelblad tegen het frame wordt (indien nodig) afgesteld met behulp van de regelaar (deze is in het frame verwerkt achter een slotplaat (dagschoot)). Door de schroeven van de regelaar vaster of losser te draaien, wijzigt u de positie ervan en wordt de breedte van de slotplaat verkleind of vergroot.

14



Schuif twee klampen onder de drempel (de ene aan de zijkant van de schoten, de andere in het midden).

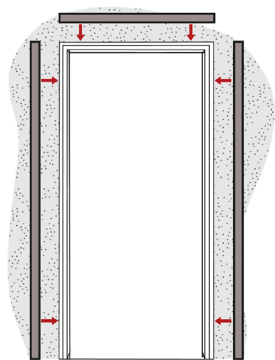
15



De ruimte tussen de wand en het kader is opgevuld met polyurethaanschuim (brandwerend).

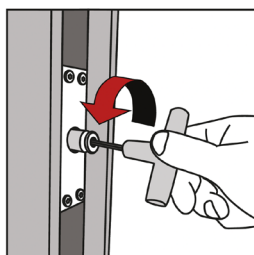
Afstelling van de deuropener

16



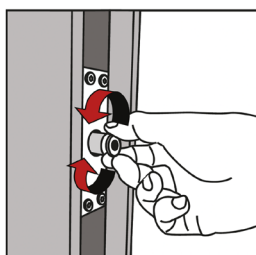
De ruimte tussen de wand en het kozijn wordt bedekt door de frames (de latten van de frames worden op het metalen onderdeel van het kozijn gelijmd).

1



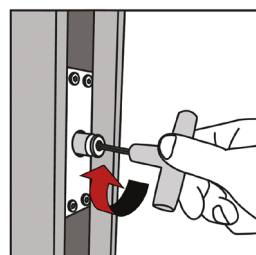
Maak de centrale schroef van de deuropenerschoot los met behulp van een inbussleutel.

2



Draai de schoot om zijn as om hem erin of eruit te laten komen.

3



Zodra de gewenste lengte is bereikt, zet u de deuropenerschoot vast door de schroef aan te draaien.

Werking van de deuropener

1. De grendelpal wordt een halve slag gedraaid - de schoot haakt zich vast aan de deuropener (de opening van een deur is begrensd).
2. De grendelpal wordt met een hele slag gedraaid - de schoot gaat in de slotplaat (de deur is vergrendeld).